



## RUTA DEL SISÓN

El 73% del Municipio de Santa Elena de Jamuz forma parte de la ZEPA VALDERÍA-JAMUZ (Zona especial de protección para las aves). Las aves que justifican la declaración y la necesidad de especial protección de sus hábitats son: *El Sisón*, *El Aguilucho Pálido*, *El Aguilucho Cenizo* y *El Alcaraván*.

EL SÍSÓN (*Tetrax Tetrax*), clasificada en la orden Gruiformes, familia Otidae, tiene una longitud de 40-45 cm y una envergadura de 105-115 cm. Es una especie gregaria y muy terrestre, con el plumaje muy críptico, las patas fuertes y rematadas en tres dedos preparados para la marcha y una dieta mixta. Aunque no existen diferencias acusadas entre sexos, por lo que respecta al tamaño, el plumaje del macho durante el periodo nupcial resulta claramente distinto al de la hembra, pues adquiere una intensa coloración negra en el cuello. Fuera de la época de reproducción es más difícil diferenciar a los sexos, pues ambos presentan un plumaje parduzco. El vuelo de esta especie es relativamente rápido y muy particular, tanto por los característicos movimientos de las alas como por el llamativo siseo que produce – de donde procede el nombre del ave – y que está causado por la menor longitud de la cuarta rémige primaria.

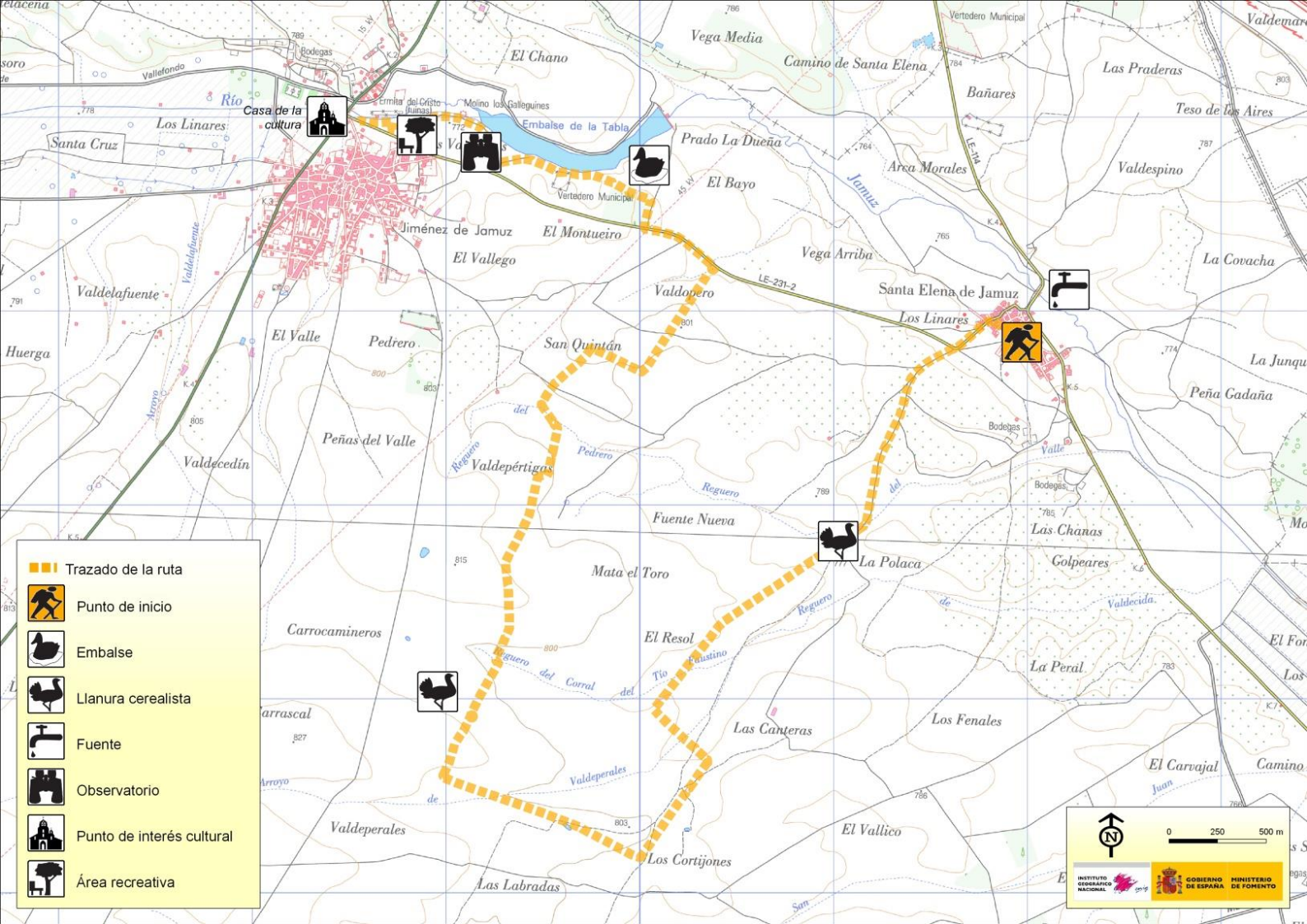
Se trata de un ave particularmente silenciosa, aunque el macho emite durante la época nupcial un característico prreet, corto y seco, que repite constantemente mientras ejecuta un pequeño salto.

La dieta del sisón presenta considerables variaciones según la estación del año, pues si en primavera y verano se muestra decididamente insectívora, en otoño e invierno se torna más vegetariana, ya que en esta época el ave consume ingentes cantidades de semillas y brotes.

El ciclo reproductivo comienza a finales de marzo con la llegada de los machos a sus territorios, tras lo cual se inician las paradas nupciales, que tienen lugar a lo largo de abril-mayo. La puesta se realiza en una pequeña depresión tapizada por algunas hierbas y consta de tres a cuatro huevos de color oliva oscuro, fuertemente moteados, que serán incubados durante 20-22 días. Los pollos al nacer lucen un plumón muy mimético y son capaces de alimentarse por sí mismos y de desplazarse con soltura.

**EL HÁBITAT** del sisón en nuestro Municipio es el paisaje pseudo estepario, dominado por espacios abiertos, sin apenas pendientes, y con una vegetación arbórea escasa, fundamentalmente encinas, debido principalmente a la transformación del suelo como actividad agrícola y al pastoreo. En nuestro territorio los podemos observar desde finales de marzo hasta finales de septiembre, cuando parten para pasar el invierno a territorios del sur.





## DESCRIPCIÓN DE LA RUTA

**Distancia:** 10 Km – Lineal.

**Tiempo estimado:** 2 horas y 30 minutos

**Dificultad:** Baja

**Punto de salida y llegada:** Plaza Mayor Santa Elena de Jamuz – Casa Cultura Jiménez

**Número de Personas:** 4-6 (En silencio).

**Época recomendada:** Todo el año, pero con extrema cautela durante el periodo reproductivo. El Sisón es un ave catalogada en peligro de extinción. Cualquier práctica que ponga en peligro a la especie podría ser objeto de sanción.

**Recorrido:** Por los caminos agrícolas. En ningún caso, y menos en la época reproductiva, se pueden abandonar los mismos.

**Recomendaciones:** Utilizar ropa cómoda, de colores discretos, gorra, calzado de senderismo y llevar bebida. Es necesario utilizar material óptico adecuado (prismáticos, telescopio) para poder llegar a descubrir a las aves.

La ruta, de aproximadamente 10 km, permite disfrutar de un paisaje llano sobre el que se dibuja un cromático mosaico de campos de cultivo. La ruta empieza en la Plaza Mayor de Santa Elena de Jamuz y avanza por cómodos caminos de concentración, entre parcelas de cultivo de secano. Durante la travesía, el caminante podrá avistar aves propias de las llanuras cerealistas como el Sisón, el Aguilucho Cenizo, el Alcaraván, la Cogujada, el Mochuelo, el Triguero, la Abubilla, la Collalba Gris, etc. Tras cruzar el camino vecinal entre



Santa Elena y Jiménez de Jamuz, la ruta se acerca a la represa que forma el embalse de “La Tabla”. A partir de aquí, el paisaje y la avifauna cambian, encontrándonos con aves de ambientes acuáticos como el Ánade Real, el Somormujo Lavanco, la Garza Real, el Chorlitejo chico, el Martín Pescador, la Cigüeñuela, etc. El recorrido termina en la Casa de Cultura de Jiménez de Jamuz.

## **DÓNDE COMER Y PERNOCTAR**

Restaurante Bodega El Capricho. Tf 987664227

Casa Aniceto. Tf 987664229

Bar Restaurante El Barril. Tf 987664395

Hospedaje Doña Elvira. Tf 987664227 – [www.hospedajedonaelvira.com](http://www.hospedajedonaelvira.com)

Hostal Casa Gabriela. Tf 987664229

*[desarrollo@aytosantaelenadejamuz.com](mailto:desarrollo@aytosantaelenadejamuz.com)*



**[www.aytosantaelenadejamuz.com](http://www.aytosantaelenadejamuz.com)**